

MANUALE ISTRUZIONE

(EN).....pag. 3 (ES).....pag. 5
(IT).....pag. 3 (DE).....pag. 5
(FR).....pag. 4 (RU).....pag. 6

(EN)	EXPLANATION OF DANGER, MANDATORY AND PROHIBITION SIGNS.	(DA)	OVERSIGT OVER FARE, PLIGT OG FORBUDSSIGNALER. SIGNALERINGSTEKST FOR FARE, FORPLIKTELSE OG FORBUDT.
(IT)	LEGENDA SEGNALE DI PERICOLO, D'OBBLIGO E DIVIETO.	(FI)	VAROITUS, VELVUOTOS, JA KIELTOMERKIT.
(FR)	LEGENDE SIGNAUX DE DANGER, D'OBLIGATION ET D'INTERDICTION.	(CS)	VYSVĚTLIVKY K SIGNÁLŮM NEBEZPEČÍ, PŘÍKAZŮM A ZÁKAZŮM.
(ES)	LEYENDA SEÑALES DE PELIGRO, DE OBLIGACIÓN Y PROHIBICIÓN.	(SK)	VYSVĚTLIVKY K SIGNÁLŤOM NEBEZPEČENSTVA, PŘÍKAZOM A ZÁKAZOM.
(DE)	LEGENDE DER GEFAHREN-, GEBOTS- UND VERBOTSZEICHEN.	(SL)	LEGENDA SIGNALOV ZA NEVARNOST, ZA PREDPISANO IN PREPEVEDANO.
(RU)	ЛЕГЕНДА СИМВОЛОВ БЕЗОПАСНОСТИ, ОБЯЗАННОСТИ И ЗАПРЕТА.	(HR-SR)	LEGENDA OZNAKA OPASNOSTI, OBAVEZA I ZABRANA.
(PT)	LEGENDA DOS SINAIS DE PERIGO, OBRIGAÇÃO E PROIBIDO.	(LT)	PAVOJŲUS, PRIVALOMŲJŲ IR DRAUDŽIAMŲJŲ ŽENKLŲ PAAIŠKINIMAS.
(EL)	ΛΕΓΑΝΤΑ ΣΗΜΑΤΩΝ ΚΙΝΔΥΝΟΥ, ΥΠΟΧΡΕΩΣΗΣ ΚΑΙ ΑΠΑΓΟΡΕΥΣΗΣ.	(VE)	OHUD, KOHUSTUSED JA KEELUD.
(NL)	LEGENDE SIGNALEN VAN GEVAAR, VERPLICHTING EN VERBOD.	(LV)	BĪSTĪBĪBU, PIENĀKUMU UN AIZLIEGUMA ZĪMJU PASKAIDROJUMI.
(HU)	A VESZÉLY, KÖTELEZTETTSÉG ÉS TILTÁS JELZÉSÉINEK FELÍRATAI.	(BG)	ЛЕГЕНДА НА ЗНАЦИТЕ ЗА ОПАСНОСТ, ЗАДЪЛЖИТЕЛНИ И ЗА ЗАБРАНА.
(RO)	LEGENDĂ INDICATOARE DE AVERTIZARE A PERICOLELOR, DE OBLIGARE ȘI DE INTERZICERE.	(PL)	OBJAŚNIENIA ZNAKÓW OSTRZEŻAWCZYCH, NAKAZU I ZAKAZU.
(SV)	BILDTEXT SYMBOLER FÖR FARA, PÅBUD OCH FÖRBUD.	(AR)	مفاتيح رموز الخطر والإلزام والخطر.

	(EN) DANGER OF ELECTRIC SHOCK - (IT) PERICOLO SHOCK ELETTRICO - (FR) RISQUE DE CHOC ÉLECTRIQUE - (ES) PELIGRO DESCARGA ELÉCTRICA - (DE) STROMSCHLÄGGEFAHR - (RU) ОПАСНОСТЬ ПОРАЖЕНИЯ ЭЛЕКТРИЧЕСКИМ ТОКОМ - (PT) PERIGO DE CHOQUE ELÉCTRICO - (EL) ΚΙΝΔΥΝΟΣ ΗΛΕΚΤΡΟΠΛΗΘΙΑΣ - (NL) GEVAAR ELEKTROSHOCK - (HU) ÁRAMÚTÉS VESZÉLY - (RO) PERICOL DE ELECTROCUTARE - (SV) FARA FÖR ELEKTRISK STÖT - (DA) FARE FOR ELEKTRISK STØD - (NO) FARE FOR ELEKTRISK STØT - (FI) SÄHKÖISKUN VAARA - (CS) NEBEZPEČÍ ZÁSAHU ELEKTRICKÝM PŮDEM - (SK) NEBEZPEČENSTVO ZÁSAHU ELEKTRICKÝM PRŮDOM - (SL) NEVARNOST ELEKTRIČNEGA UDARA - (HR-SR) OPASNOST STRUJNOG UDARA - (LT) ELEKTROS SMŪGIO PAVOJUS - (ET) ELEKTRILÕÕGHOIT - (LV) ELEKTROSKA BĪSTĪBĪBA - (BG) ОПАСНОСТ ОТ ТОКОВ УДАР - (PL) NIEBEZPIECZEŃSTWO SZOKU ELEKTRYCZNEGO - (AR) خطر الصدمة الكهربائية
	(EN) DANGER OF FUMES FROM PLASMA CUTTING - (IT) PERICOLO FUMI DI LAVORAZIONE - (FR) DANGER FUMÉES DE PROCESSUS - (ES) PELIGRO HUMOS DE ELABORACIÓN - (DE) BEIM ARBEITEN GEFAHR DURCH RAUCHGASZ - (RU) ОПАСНОСТЬ ВЫДЕЛЕНИЯ ДЫМОВЫХ ГАЗОВ - (PT) PERIGO DE FUMOS DE PROCESSAMENTO - (EL) ΚΙΝΔΥΝΟΣ ΚΑΠΝΩΝ ΚΑΤΕΡΓΑΣΙΑΣ - (NL) GEVAAR ROOK VAN BEWERKING - (HU) MUNKAVÉGÉZÉS KÖVETKEZTÉBEN KELETKEZETT FŰST VESZÉLY - (RO) PERICOL GAZE DE SUDURĂ - (SV) FARA FÖR RÖK FRÅN BEARBETNING - (DA) FARE PGA. DAMPE FRA BEARBEJDNINGEN - (NO) RISIKO FOR RØYK UNDER BEARBEIDELSEN - (FI) TYÖSKENTELYSTÄ AIHEUTUVAN SAVUN VAARA - (CS) NEBEZPEČÍ DÝMU POCHÁZEJÍCÍCH Z PRACOVNÍ ČINNOSTI - (SK) NEBEZPEČENSTVO DÝMOV VZNIKAJÚCICH PRI PRACOVNEJ ČINNOSTI - (SL) NEVARNOST NASTAJANJA DIMNIH HILAPOV MED DELOM - (HR-SR) OPASNOST OD DIMA TIJEKOM RADA - (LT) DŪMŲ PAVOJUS DARBO METU - (ET) KEEVITAMISEL SUITSU OHT - (LV) IZTVAIKOJUMU BĪSTĪBĪBA APŖASTĀS AĪKA - (BG) ОПАСНОСТ ОТ ПУЩЕДИ ПРИ ОБРАБОТВАНЕТО - (PL) NIEBEZPIECZEŃSTWO POWSTAWANIA OPARÓW - (AR) خطر أذخنة الععمل
	(EN) DANGER OF EXPLOSION - (IT) PERICOLO ESPLOSIONE - (FR) RISQUE D'EXPLOSION - (ES) PELIGRO EXPLOSIÓN - (DE) EXPLOSIONSGEFAHR - (RU) ОПАСНОСТЬ ВЗРЫВА - (PT) PERIGO DE EXPLOSAO - (EL) ΚΙΝΔΥΝΟΣ ΕΚΡΗΞΗΣ - (NL) GEVAAR ONTPLOFFING - (HU) ROBBANÁS VESZÉLY - (RO) PERICOL DE EXPLOZIE - (SV) FARA FÖR EXPLOSION - (DA) SPRÆNGFARE - (NO) FARE FOR EKSPLOSJON - (FI) RÄJÄHDYSVAARA - (CS) NEBEZPEČÍ VÝBUCHU - (SK) NEBEZPEČENSTVO VÝBUCHU - (SL) NEVARNOST EKSPLOZIVE - (HR-SR) OPASNOST OD EKSPLOZIVJE - (LT) SPROMIGO PAVOJUS - (ET) PLAHVATUOHT - (LV) SPRĀDZIENĪBĪSTĪBĪBA - (BG) ОПАСНОСТ ОТ ЕКСПЛОЗИЯ - (PL) NIEBEZPIECZEŃSTWO WYBUCHU - (AR) خطر الانفجار
	(EN) WEARING PROTECTIVE CLOTHING IS COMPULSORY - (IT) OBBLIGO INDOSSARE INDUMENTI PROTETTIVI - (FR) PORT DES VÊTEMENTS DE PROTECTION OBLIGATOIRE - (ES) OBLIGACIÓN DE LLEVAR ROPA DE PROTECCIÓN - (DE) DAS TRAGEN VON SCHUTZKLEIDUNG IST PFLICHT - (RU) ОБЯЗАННОСТЬ НАДЕВАТЬ ЗАЩИТНУЮ ОДЕЖДУ - (PT) OBRIGATORIO O USO DE VESTUÁRIO DE PROTEÇÃO - (EL) ΥΠΟΧΡΕΩΣΗ ΝΑ ΦΟΡΑΤΕ ΠΡΟΤΑΣΤΕΥΤΙΚΑ ΕΝΔΥΜΑΤΑ - (NL) VERPLICHT BESCHERMENDE KLEDIJ TE DRAGEN - (HU) YŐRŐRHUNA HASZNÁLATA KÖTELEZŐ - (RO) FOLOSIREA ÎMBRĂCĂMINTEL DE PROTECȚIE OBLIGATORIE - (SV) OBLIGATORISKT ATT BÄRA SKYDDSPÅLÅG - (DA) PLIGT TIL AT ANVENDE BESKYTTELSESTØJ - (NO) FORPLIKTELSE Å BRUKE VERNEUTØY - (FI) SUOJAVATETUKSEN KÄYTTÖ PAKOLLISTA - (CS) POVINNÉ POUŽITÍ OCHRANNÝCH PROSTŘEDKŮ - (SK) POVINNÉ POUŽITIE OCHRANNÝCH PROSTREDKOV - (SL) OBEZNO OBLICITIZAZIŠČINA OBLAČILA - (HR-SR) OBAVEZNO KORISTENJE ZAŠTITNE ODEJCE - (LT) PRIVALOMA NŪVĖTI APSAUGINES APRANGA - (ET) KOHUSTUSLIK KANDA KAITSERIETUS - (LV) PIENĀKUMS ĢĒRBT AIZSARGTĒRPU - (BG) ЗАДЪЛЖИТЕЛНО НОСЕНЕ НА ПРЕДПАЗНО ОДЕЖКО - (PL) NAKAZ NOSZENIA ODDZIEŻY OCHRONNEJ - (AR) الإلتزام بارتداء الملابس الواقية
	(EN) WEARING PROTECTIVE GLOVES IS COMPULSORY - (IT) OBBLIGO INDOSSARE GUANTI PROTETTIVI - (FR) PORT DES GANTS DE PROTECTION OBLIGATOIRE - (ES) OBLIGACIÓN DE LLEVAR GUANTES DE PROTECCIÓN - (DE) DAS TRAGEN VON SCHUTZHANDSCHUHEN IST PFLICHT - (RU) ОБЯЗАННОСТЬ НАДЕВАТЬ ЗАЩИТНЫЕ ПЕРЧАТКИ - (PT) OBRIGATORIO O USODELUVAS DESEGURANÇA - (EL) ΥΠΟΧΡΕΩΣΗ ΝΑ ΦΟΡΑΤΕ ΠΡΟΤΑΣΤΕΥΤΙΚΑ ΓΑΝΤΙΑ - (NL) VERPLICHT BESCHERMENDE HANDSCHOEMEN TE DRAGEN - (HU) YŐRŐKÉZTÉS HASZNÁLATA KÖTELEZŐ - (RO) FOLOSIREA MĂNUȘILOR DE PROTECȚIE OBLIGATORIE - (SV) OBLIGATORISKT ATT BÄRA SKYDDSHANDSKAR - (DA) PLIGT TIL AT BRUGE BESKYTTELSESHANDSKER - (NO) FORPLIKTELSE Å BRUKE VERNEHANSKER - (FI) SUOJAKÄSINEIDEN KÄYTTÖ PAKOLLISTA - (CS) POVINNÉ POUŽITÍ OCHRANNÝCH RUKAVIC - (SK) POVINNÉ POUŽITIE OCHRANNÝCH RUKAVIC - (SL) OBEZNO NADENITJE ZAŠTITNE ROKAVICE - (HR-SR) OBAVEZNO KORISTENJE ZAŠTITNIH RUKAVICA - (LT) PRIVALOMA MŪVĖTI APSAUGINES PIRŠTINES - (ET) KOHUSTUSLIK KANDA KAITSEKINDAID - (LV) PIENĀKUMS ĢĒRBT AIZSARGCĪMUS - (BG) ЗАДЪЛЖИТЕЛНО НОСЕНЕ НА ПРЕДПАЗНИ РЪКАВИЦИ - (PL) NAKAZ NOSZENIA RĘKAWIC OCHRONNYCH - (AR) الإلتزام بارتداء القفازات الواقية
	(EN) DANGER OF UV RADIATION FROM PLASMA CUTTING - (IT) PERICOLO RADIAZIONI ULTRAVIOLETTE DA LAVORAZIONE - (FR) DANGER RADIATIONS ULTRAVIOLETTES DE PROCESSUS - (ES) PELIGRO RADIACIONES ULTRAVIOLETAS DE ELABORACIÓN - (DE) BEIM ARBEITEN GEFAHR DURCH UV-STRAHLUNG - (RU) ОПАСНОСТЬ УЛЬТРАФИОЛЕТОВЫХ ИЗЛУЧЕНИЙ - (PT) PERIGO DE RADIAÇÕES ULTRAVIOLETAS DE PROCESSAMENTO - (EL) ΚΙΝΔΥΝΟΣ ΥΠΕΡΥΟΛΙΟ ΑΚΤΙΝΩΝ ΑΠΟ ΚΑΤΕΡΓΑΣΙΑΣ - (NL) GEVAAR ULTRAVIOLETSTRALEN VAN BEWERKING - (HU) MUNKAVÉGÉZÉSŰ BEKÖVETKEZŐ ULTRAVIOLETA-SUGÁRZÁS VESZÉLY - (RO) PERICOL RAZE ULTRAVIOLETE DE SUDURĂ - (SV) FARA FÖR ULTRAVIOLETT STRÅLNING FRÅN BEARBETNING - (DA) FARE FOR ULTRAVIOLETTE STRÅLER FRA BEARBEJDNINGEN - (NO) RISIKO FOR ULTRAVIOLETT STRÅLNING UNDER BEARBEIDELSEN - (FI) TYÖSKENTELYSTÄ AIHEUTUVAN ULTRAVIOLETITÄTELYN VAARA - (CS) NEBEZPEČÍ ULTRAFIALOVÉHO ZÁŘENÍ POCHÁZEJÍCÍHO Z PRACOVNÍ ČINNOSTI - (SK) NEBEZPEČENSTVO ULTRAFIALOVÉHO ŽIARENIA VZNIKAJÚCEHO PRI PRACOVNEJ ČINNOSTI - (SL) NEVARNOST ULTRAVIOLETNEGA SEVANJA MED DELOM - (HR-SR) OPASNOST OD ULTRALJUVIČASTIH ZRAKA TIJEKOM RADA - (LT) ULTRAVIOLETINIŲ SPINDULIŲ PAVOJUS DARBO METU - (ET) KEEVITAMISEL ERALDUDA ULTRAVIOLETITÄIRGUSE OHT - (LV) ULTRAVIOLETĀ IZSTAROJUMA BĪSTĪBĪBA APŖASTĀS LAIKA - (BG) ОПАСНОСТ ОТ ОБЛЪЧВАНЕ С УЛТРАВИОЛЕТОВИ ЛЪЧИ ПРИ ОБРАБОТВАНЕТО - (PL) NIEBEZPIECZEŃSTWO PROMIENIOWANIA NADFIOLETOWEGO PODCZAS CIĘCIA - (AR) خطر التعرض للأشعة تحت البنفسجية الناتجة عن العمل
	(EN) DANGER OF FIRE - (IT) PERICOLO INCENDIO - (FR) RISQUE D'INCENDIE - (ES) PELIGRO DE INCENDIO - (DE) BRANDGEFAHR - (RU) ОПАСНОСТЬ ПОЖАРА - (PT) PERIGO DE INCENDIO - (EL) ΚΙΝΔΥΝΟΣ ΠΥΡΚΑΓΙΑΣ - (NL) GEVAAR VOOR BRAND - (HU) TÜZVESZÉLY - (RO) PERICOL DE INCENDIU - (SV) BRANDRISK - (DA) BRANDFARE - (NO) BRANNFARE - (FI) TULIPALON VAARA - (CS) NEBEZPEČÍ POŽÁRU - (SK) NEBEZPEČENSTVO POŽÁRU - (SL) NEVARNOST POŽARA - (HR-SR) OPASNOST OD POŽARA - (LT) GAISRO PAVOJUS - (ET) TULEOHT - (LV) UGUNSGRĒKA BĪSTĪBĪBA - (BG) ОПАСНОСТ ОТ ПОЖАР - (PL) NIEBEZPIECZEŃSTWO POŻARU - (AR) خطر التسبب في إندلاع حريق
	(EN) DANGER OF BURNS - (IT) PERICOLO DI USTIONI - (FR) RISQUE DE BRÛLURES - (ES) PELIGRO DE QUEMADURAS - (DE) VERBRENUNGSGEFAHR - (RU) ОПАСНОСТЬ ОЖОГОВ - (PT) PERIGO DE QUEIMADURAS - (EL) ΚΙΝΔΥΝΟΣ ΕΦΚΑΥΜΑΤΩΝ - (NL) GEVAAR VOOR BRANDWONDEN - (HU) ÉGÉSİ SÉRÛLÉS VESZÉLY - (RO) PERICOL DE ARSURI - (SV) RISK FÖR BRÄNNSKADA - (DA) FARE FOR FORBRÆNDINGEN - (NO) FARE FOR FORBRÆNNINGEN - (FI) PALOVAMMOJEN VAARA - (CS) NEBEZPEČÍ POPALENÍ - (SK) NEBEZPEČENSTVO POPALENÍ - (SL) NEVARNOST OPEKLIN - (HR-SR) OPASNOST OD OPEKLANA - (LT) NUSIDEGINIMO PAVOJUS - (ET) PÕLETUSHAARVADE SAAMISE OHT - (LV) APDEGUMU GÛSANAS BĪSTĪBĪBA - (BG) ОПАСНОСТ ОТ ИЗГАРЯНИЯ - (PL) NIEBEZPIECZEŃSTWO OPARZEŃ - (AR) خطر التعرض لحروق

	<p>(EN) DANGER OF STRONG MAGNETIC FIELD - (IT) PERICOLO CAMPI MAGNETICI INTENSI - (FR) DANGER CHAMPS MAGNÉTIQUES INTENSES - (ES) PELIGRO CAMPOS MAGNÉTICOS INTENSOS - (DE) GEFAHR STARKER MAGNETFELDER - (RU) ОПАСНОСТЬ ИНТЕНСИВНЫХ МАГНИТНЫХ ПОЛЕЙ - (PT) PERIGO DE CAMPOS MAGNÉTICOS INTENSOS - (EL) ΚΙΝΔΥΝΟΣ ΕΝΤΟΝΩΝ ΗΛΕΚΤΡΟΜΑΓΝΗΤΙΚΩΝ ΠΕΔΙΩΝ - (NL) GEVAAR INTENSE MAGNETISCHE VELDEN - (HU) INTENZÍV MÁGNESES MEZŐK VESZÉLYE - (RO) PERICOL CÂMPURI MAGNETICE INTENSE - (SV) RISK FÖR INTENSIVA MAGNETFÄLT - (DA) FARE STÆRKE MAGNETISKE FELTER - (NO) FARE FOR INTENSIVE MAGNETISCHE FELT - (FI) VOIMAKKAIKAIEN MAGNEETTIKENTIENTIEN VAARA - (CS) NEBEZPEČÍ INTENZÍVNÍCH MAGNETICKÝCH POLÍ - (SK) NEBEZPEČENSTVO INTENZÍVNÝCH MAGNETICKÝCH POLÍ - (SL) NEVARNOST MOČNIH MAGNETNIH POLJ - (HR-SR) OPASNOST OD INTENZIVNIH ELEKTROMAGNETIČKIH POLJA - (LT) INTENSIVUS MAGNETINIŲ LAUKŲ PAVOJUS - (ET) OHT - TUGEVAID MAGNETVÄLJAD - (LV) SPĒCĪGA MAGNĒTISKĀ LAUKA BĪSTAMĪBA - (BG) ОПАСНОСТ ОТ СИЛНИ МАГНИТНИ ПОЛЕТА - (PL) NIEBEZPIECZEŃSTWO SILNYCH PÓL MAGNETYCZNYCH - (AR) خطر حقول مغناطيسية غير مؤبنة</p>
	<p>(EN) DANGER OF NON-IONISING RADIATION - (IT) PERICOLO RADIAZIONI NON IONIZZANTI - (FR) DANGER RADIATIONS NON IONISANTES - (ES) PELIGRO RADIACIONES NO IONIZANTES - (DE) GEFAHR NICHT IONISIERENDER STRAHLUNGEN - (RU) ОПАСНОСТЬ НЕИОНИЗИРУЮЩЕЙ РАДИАЦИИ - (PT) PERIGO DE RADIAÇÕES NÃO IONIZANTES - (EL) ΚΙΝΔΥΝΟΣ ΜΗ ΙΟΝΙΖΟΝΤΩΝ ΑΚΤΙΝΟΒΟΛΙΩΝ - (NL) GEVAAR NIET-IONISERENDE STRALEN - (HU) NEM-IONOGÉN SUGÁRZÁS VESZÉLYE - (RO) PERICOL DE RADIIATII NEIONIZANTE - (SV) FARAFÖRRIKKE JONISERANDE - (DA) FARE FÖRRIKKE-IONISERENDE STRÅLER - (NO) FARE FOR UJONISERT STRÅLING - (FI) IONISOIMATTOMAN SÄTEILYN VAARA - (CS) NEBEZPEČÍ NEJONIZUJÍCÍHO ŽÁŘENÍ - (SK) NEBEZPEČENSTVO NEJONIZUJÚCEHO ZÁRADIENIA - (SL) NEVARNOST NEJONIZIRANEGA SEVANJA - (HR-SR) OPASNOST NEJONIZIRAJUĆIH ZRAKA - (LT) NEJONIZUOTO SPINDULIAVIAMO PAVOJUS - (ET) MITTEIOISEERITUDIKIIRGUSTE OHT - (LV) NEJONIZEJOŠĀ IZSTAROJUMA BĪSTAMĪBA - (BG) ОПАСНОСТ ОТ НЕ ИОНИЗИРАНО ОБЛЪЧВАНЕ - (PL) ZAGROZENIE PROMIENIOWANIEM NIEJONIZUJĄCYM - (AR) خطر التعرض لاشعاعات غير مؤبنة</p>
	<p>(EN) GENERAL HAZARD - (IT) PERICOLO GENERICO - (FR) DANGER GÉNÉRIQUE - (ES) PELIGRO GENÉRICO - (DE) GEFAHR ALLGEMEINER ART - (RU) ОБЩАЯ ОПАСНОСТЬ - (PT) PERIGO GERAL - (EL) ΓΕΝΙΚΟΣ ΚΙΝΔΥΝΟΣ - (NL) ALGEMEEN GEVAAR - (HU) ÁLTALÁNOS VESZÉLY - (RO) PERICOL GENERAL - (SV) ALLMÄN FARA - (DA) ALMEN FARE - (NO) GENERISK FARE STRÅLING - (FI) YLEINEN VAARA - (CS) VŠEOBECNĚ NEBEZPEČÍ - (SK) VŠEOBECNÉ NEBEZPEČENSTVO - (SL) SPOŠNA NEVARNOST - (HR-SR) OPĆA OPASNOST - (LT) BENDRAS PAVOJUS - (ET) ÜLDINE OHT - (LV) VISPĀRĪGA BĪSTAMĪBA - (BG) ОБЩИ ОПАСНОСТИ - (PL) OGÓLNE NIEBEZPIECZEŃSTWO - (AR) خطر عام</p>
	<p>(EN) EYE PROTECTIONS MUST BE WORN - (IT) OBBLIGO DI INDOSSARE OCCHIALI PROTETTIVI - (FR) PORT DES LUNETTES DE PROTECTION OBLIGATOIRE - (ES) OBLIGACIÓN DE USAR GAFAS DE PROTECCIÓN - (DE) DAS TRAGEN EINER SCHUTZBRILLE IST PFLICHT - (RU) ОБЯЗАТЕЛЬНО НОСИТЬ ЗАЩИТНЫЕ ОЧКИ - (PT) OBRIGAÇÃO DE VESTIR ÓCULOS DE PROTECÇÃO - (EL) ΥΠΟΧΡΕΩΣΗ ΝΑ ΦΟΡΑΤΕ ΠΡΟΤΕΚΤΗΤΙΚΑ ΓΥΑΛΙΑ - (NL) VERPLICHT DRAGEN VAN BESCHERMENDE BRIL - (HU) VÉDŐESZKÖZVEG VISELÉTE KÖTELEZŐ - (RO) ESTE OBLIGATORIE PURTAREA OCHELARILOR DE PROTECȚIE - (SV) OBLIGATORISKT ATT ANVÄNDA SKYDDSGLASÖGON - (DA) PLIGT TIL AT ANVENDE BESKYTTELSESBRILLER - (NO) DET ER OBLIGATORISK Å HA PÅ SEG VERNBRILLER - (FI) SUOJALASIEN KÄYTTÖ PAKOLLISTA - (CS) POVINNOST POUŽÍVÁNÍ OCHRANNÝCH BRYL - (SK) POVINNOST POUŽÍVANIA OCHRANNÝCH OKULIAROV - (SL) OBEZNA UPORABA ZAŠČITNIH OČAL - (HR-SR) OBAVEZNA UPOTREBA ZAŠTITNIH NAČAČLA - (LT) PRIVALOMAS DIRBTISI APSAUGINIAIS AKINIAMS - (ET) KOSTUSTUS KANDA KAITSEPRILLE - (LV) PIENĀKUMS VILKT AIZSARGBRILLES - (BG) ЗАДЪЛЖИТЕЛНО ДА СЕ НОСЯТ ПРЕДПАЗНИ ОЧИЛА - (PL) NAKAZ NOSZENIA OKULARÓW OCHRONNYCH - (AR) الالتزام بارتداء نظارات واقية</p>
	<p>(EN) WEARING EAR PROTECTORS IS COMPULSORY - (IT) OBBLIGO PROTEZIONE DELL'UDITO - (FR) PROTECTION DE L'OUÏE OBLIGATOIRE - (ES) OBLIGACIÓN DE PROTECCIÓN DEL OÍDO - (DE) DAS TRAGEN VON GEHÖRSCHUTZ IST PFLICHT - (RU) ОБЯЗАТЕЛЬНО ЗАЩИЩАТЬ СЛУХ - (PT) OBRIGATORIO PROTEGER O OUVIDO - (EL) ΥΠΟΧΡΕΩΣΗ ΠΡΟΤΑΣΙΑΣ ΑΚΟΗΣ - (NL) VERPLICHT OORBESCHERMING - (HU) HALLÁSVEDELEM KÖTELEZŐ - (RO) PROTECȚIA AUZULUI OBLIGATORIE - (SV) OBLIGATORISKT ATT SKYDDA HÖRSELN - (DA) PLIGT TIL AT ANVENDE HØRVERN - (NO) FORPLIKTELSE Å BRUKE HØRSELVERN - (FI) KUULOSUOJAJAR PAKOLLINEN - (CS) POVINNOST OCHRANY SLUCHU - (SK) POVINNÁ OCHRANA SLUCHU - (SL) OBEZNA UPORABA GLUŠNIKOV - (HR-SR) OBAVEZNA ZAŠTITA SLUHA - (LT) PRIVALOMOS APSAUGOS PRIEMONĖS KLIAUSU ORGANAM - (ET) KOSTUSTUS KANDA KUULMISKAITSEVAHENDID - (LV) PIENĀKUMS AIZSARGĀT DZIRDĒS ORGANUS - (BG) ЗАДЪЛЖИТЕЛНО ДА СЕ НОСЯТ ПРЕДПАЗНИ СРЕДСТВА ЗА СЛУХА - (PL) NAKAZ OCHRONY SLUCHU - (AR) الحماية للاذن</p>
	<p>(EN) NO ENTRY/FOR UNAUTHORISED PERSONNEL - (IT) DIVIETATO ACCESSO ALLE PERSONE NON AUTORIZZATE - (FR) ACCÈS INTERDIT AUX PERSONNES NON AUTORISÉES - (ES) PROHIBIDO EL ACCESO A PERSONAS NO AUTORIZADAS - (DE) UNBEFUGEN PERSONEN IST DER ZUTRITT VERBOTEN - (RU) ЗАПРЕТ ДЛЯ ДОСТУПА ПОСТОРОННИХ ЛИЦ - (PT) PROIBIÇÃO DE ACESSO ÀS PESSOAS NÃO AUTORIZADAS - (EL) ΑΠΑΓΟΡΕΥΣΗ ΠΡΟΣΒΑΣΗΣ ΣΕ ΜΗ ΕΠΙΤΡΑΜΕΝΑ ΑΤΟΜΑ - (NL) TOEGANGSVERBOD VOOR NIET GEAUTORISEERDE PERSONEN - (HU) FELNEM JÖGOSÍTOTT SZEMÉLYEK SZÁMÁRA TILOS A BELÉPÉS - (RO) ACCESUL PERSONELOR NEAUTORIZATE ESTE INTERZIS - (SV) TILLÅTTRÄDE FÖRBJUDEN FÖRRIKKE AUKTORISERADE PERSONER - (DA) ADGANG FORBUDT FOR UVEDKOMMENE - (NO) PERSONER SOM IKKE ER AUTORISERTE MÅ IKKE HA ADGANG TIL APPARATET - (FI) PÄÄSY KIELLETTY ASIATTOIMILLA - (CS) ZÁKAZ VSTUPU NEPOVOLANÝM OSOĀM - (SK) ZÁKAZ NEOPRÁVNEHO PRÍSTUPU K OSOĀ - (SL) DOSTOP PREPOVEDAN NEPOOBLAŠČENIM OSEBAM - (HR-SR) ZABRANA PRISTUPA NEOVLAŠTENIM OSOBAMA - (LT) PASALINIAUSI JEI DRAUDŽIAMŲI - (ET) SELLEKS VOLITAMATAISUKITULENTÕ OÄÄRVIISIBIMINEKEELATUD - (LV) NEPIERDĒROS ĀMPERSONĀMĪEĀJAIZLIEGTA - (BG) ЗАПРАНЕНО ДОСТЪПЪТ НА НЕУПЪЛНОМОЩЕНИ ЛИЦА - (PL) ZAKAZ DOSTĘPU OSOBOM NIEUPWAŻNIJONYM - (AR) يحظر الدخول على الأشخاص الغير مصرح لهم</p>
	<p>(EN) Symbol indicating separation of electrical and electronic appliances for refuse collection. The user is not allowed to dispose of these appliances as solid, mixed urban refuse, and must do it through authorised refuse collection centres. - (IT) Simbolo che indica la raccolta separata delle apparecchiature elettriche ed elettroniche. L'utente ha l'obbligo di non smaltire questa apparecchiatura come rifiuto municipale solido misto, ma di rivolgersi ai centri di raccolta autorizzati. - (FR) Symbole indiquant la collecte différenciée des appareils électriques et électroniques. L'utilisateur ne peut éliminer ces appareils avec les déchets ménagers solides mixtes, mais doit s'adresser à un centre de collecte autorisé. - (ES) Símbolo que indica la recogida por separado de los aparatos eléctricos y electrónicos. El usuario tiene la obligación de no eliminar este aparato como desecho urbano sólido mixto, sino de dirigirse a los centros de recogida autorizados. - (DE) Symbol für die getrennte Erfassung elektrischer und elektronischer Geräte. Der Benutzer hat pflichtgemäß dafür zu sorgen, daß dieses Gerät nicht mit dem gemischt erfaßten festen Siedlungsabfall entsorgt wird. Stattdessen muss er eine der autorisierten Entsorgungseinrichtungen einschalten. - (RU) Символ, указывающий на раздельный сбор электрического и электронного оборудования. Пользователь не имеет права выбрасывать данное оборудование в качестве смешанного твердого бытового отхода, а обязан обращаться в специализированные центры сбора отходов. - (PT) Símbolo que indica a reunião separada das aparelhagens eléctricas e electrónicas. O utente tem a obrigação de não eliminar esta aparelhagem como lixo municipal sólido misto, mas deve procurar os centros de recolha autorizados. - (EL) Σύμβολο που δείχνει τη διαφοροποιημένη συλλογή των ηλεκτρικών και ηλεκτρονικών συσκευών. Ο χρήστης υποχρεούται να μην διοχετεύει αυτή τη συσκευή σαν μίχτο στερεό αστάθμητο, αλλά να απευθύνεται σε συγκεκριμένα κέντρα συλλογής. - (NL) Symbool dat wijst op de gescheiden inzameling van elektrische en elektronische toestellen. De gebruiker is verplicht deze toestellen niet te lozen als gemengde vaste stadsafval, maar moet zich wenden tot de geautoriseerde ophaalcentra. - (HU) Jelölés, mely az elektromos és elektronikus felszerelések szétválasztott hulladékgyűjtését jelzi. A felhasználó köteles ezt a felszerelést nem a városi törmelék hulladékkal együttesen gyűjtenie, hanem erre engedélyt rendelkező hulladékgyűjtő központhoz fordulni. - (RO) Simbol ce indica înloc depozitarea separată a aparatelor electrice și electronice. Utilizatorul este obligat să nu depoziteze acest aparat împreună cu deșeurile solide mixte ci să-l predea într-un centru de depozitare a deșeurilor autorizat. - (SV) Symbol som indikerar separat sortering av elektriska och elektroniska apparater. Användaren får inte sortera denna anordning tillsammans med blandat fast hushållsaffall, utan måste vända sig till en auktoriserad insamlingsstation. - (DA) Symbol, der står for særlig indsamling af elektriske og elektroniske apparater. Brugeren har pligt til ikke at bortskaffe dette apparat som blandet, fast affald; der skal rettes henvendelse til et autoriseret indsamlingscenter. - (NO) Symbol som angir separat sortering av elektriske og elektroniske apparater. Brukeren må oppfylle forpliknelsen å ikke kaste bort dette apparatet sammen med vanlige hjemmeaffall, uten henvisning seg til autoriserte oppsamlingsstasjoner. - (FI) Symboli, joka ilmoittaa sähkö- ja elektroniikkalaitteiden erillisen keräytksen. Käyttäjän velvollisuus on kääntyä valtuutettujen keräyspisteiden puoleen eikä välttää laitetta kunnallisen sekajätteenä. - (CS) Symbol označující separovaný sběr elektrických a elektronických zařízení. Uživatel je povinen nezlikvidovat toto zařízení jako pevný směšný komunální odpad, ale obrátit se s ním na autorizované sběrně. - (SK) Symbol označujúci separovaný zber elektrických a elektronických zariadení. Užívateľ nesmie likvidovať toto zariadenie ako pevný zmiešaný komunálny odpad, ale je povinný doručiť ho do autorizovanej zberne. - (SL) Symbol, ki označuje ločeno zbiranje električnih in elektronskih aparatov. Uporabnik tega aparata ne sme zavreči kot navaden gospodinjinski trden odpad, ampak se mora obrniti na pooblašene centre za zbiranje. - (HR-SR) Simbol koji označava posebno skupljanje električnih i elektronskih aparata. Korisnik ne smije odložiti ovaj aparat kao običan kruti otpad, već se mora obratiti ovlaštenim centrima za sakupljanje. - (LT) Simbolis, nurodantis atskirų nebenaudojamų elektrinių ir elektroninių prietaisų surinkimą. Vartotojas negali išmesti šių prietaisų kaip mišrų kietųjų komunalinių atliekų, bet privalo kreiptis į specializuotus atliekų surinkimo centrus. - (ET) Sümbool, mis tähistab elektri- ja elektroniikaseadmete eraldi kogumist. Kasutaja kohustuseks on pöörduda volitatud kogumiskeskuste poole ja mitte käsitleda seda aparati kui muunduspaalne segajätteenä. - (LV) Simbols, kas norāda uz to, ka utilizācija ir jāveic atsevišķi no citām elektriskajām un elektroniskajām ierīcēm. Lietotāja pienākums ir neizmet šo aparātu parastajā cieta atkritumu izgāvētuvē, bet nodāgt to pilnvarotaj atkritumu savākšanas centrā. - (BG) Символ, който означава разделно събиране на електроинженерски и електронна апаратура. Ползвателят се задължава да не изхвърля тази апаратура като смесен твърд отпадък в контейнерите за смет, поставени от общината, а трябва да се обърне към специализираните за това центрове. - (PL) Symbol, który oznacza sortowanie odpadów aparatury elektrycznej i elektronicznej. Zabrania się likwidowania aparatury jako mieszaných odpadów miejskich stałych, obowiązkiem użytkownika jest skierowanie się do autoryzowanych ośrodków gromadzących odpady - (AR) رمز يُشير إلى التجميع المنفصل للأجهزة الكهربائية والإلكترونية. يجب على المستخدم عدم التخلص من هذا الجهاز وكأنه نفايات البلدية الصلبة المختلفة، بل عليه التوجه إلى مراكز تجميع النفايات المصرح بها</p>

(EN)

INSTRUCTION MANUAL



WARNING! BEFORE USING THE TORCH READ THE INSTRUCTION MANUAL CAREFULLY.

TORCH FOR WELDING DESIGNED FOR INDUSTRIAL AND PROFESSIONAL USE.

1. GENERAL SAFETY INSTRUCTIONS FOR PLASMA ARC CUTTING

The operator should be properly trained to use plasma cutting systems safely and should be informed about the risks related to arc welding procedures and associated techniques, about relevant safety measures and emergency procedures.

(Please refer to the applicable standard "EN 60974-9: Arc welding equipment. Part 9: Installation and Use).



- Prevent direct contact with the cutting circuit; the no-load voltage supplied by the plasma cutting system may be dangerous under certain circumstances.
- When the cutting circuit cables are being connected or checks and repairs are carried, out the cutting system should be switched off and disconnected from the power supply.
- Switch off the plasma cutting system and disconnect it from the power supply before replacing worn torch parts.
- Do not use the torch in damp or wet places or in the rain.
- Do not use cables with worn insulation or loosened connections.



- Do not cut on containers, receptacles or piping that contains or has contained inflammable liquids or gases.
- Do not work on materials cleaned with chlorinated solvents or in the vicinity of such substances.
- Do not cut on containers under pressure.
- Remove all flammable materials (e.g. wood, paper, cloth etc.) from the working area.
- Provide adequate ventilation or facilities for the removal of fumes produced by plasma cutting work; a systematic approach is needed in evaluating the exposure limits for fumes produced by cutting work, which will depend on their composition, concentration and the length of exposure itself.



- Ensure there is adequate electrical insulation with regard to the plasma cutting torch nozzle, the workpiece and any (accessible) earthed metal parts in the vicinity. This is normally achieved by wearing gloves, shoes, head coverings and clothing designed for this purpose and by using insulating platforms or mats.
- Always protect your eyes with the relative filters, which must comply with UNI EN 169 or UNI EN 379, mounted on masks or use helmets that comply with UNI EN 175. Use the relative fire-resistant clothing (compliant with UNI EN 11611) and welding gloves (compliant with UNI EN 12477) without exposing the skin to the ultraviolet and infrared rays produced by the arc; the protection must extend to other people who are near the arc by way of screens or non-reflective sheets.
- Noise levels: if particularly intensive cutting operations cause daily personal noise exposure (LEPd) of 85 dBA or more, suitable personal protection equipment must be worn.



**EXTRA PRECAUTIONS
PLASMA CUTTING OPERATIONS**

- In environments with heightened risk of electric shock;
 - In confined spaces;
 - In the presence of inflammable or explosive materials;
- MUST** be evaluated in advance by an "Expert supervisor" and must always be carried out in the presence of others who have been taught how to intervene in emergencies.
- All protective technical measures **MUST** be taken as provided

in 7.10; A.8; A.10 of the applicable standard EN 60974-9: Arc welding equipment. Part 9: Installation and Use".

- Cutting operations **MUST BE PROHIBITED** if the operator is supporting the weight of the power source (using slings for example).
- The operator **MUST NEVER BE ALLOWED** to carry out cutting operations if above ground level, unless safety platforms are used.
- **DO NOT USE** non-original torches or consumable parts.
- **FAILURE TO COMPLY WITH THESE RULES** may give rise to a **SERIOUS** safety hazard for the user and may also damage the apparatus.



RESIDUAL RISKS

- **IMPROPER USE:** it is hazardous to use the torch for any work other than that for which it was designed.

2. CONNECTION - MAINTENANCE (TAB. 1)

(IT)

MANUALE ISTRUZIONE



ATTENZIONE! PRIMA DI UTILIZZARE LA TORCIA LEGGERE ATTENTAMENTE IL MANUALE DI ISTRUZIONE.

TORCE PREVISTE PER USO INDUSTRIALE E PROFESSIONALE.

1. SICUREZZA GENERALE PER IL TAGLIO AD ARCO PLASMA

L'operatore deve essere sufficientemente edotto sull'uso sicuro dei sistemi di taglio al plasma ed informato sui rischi connessi ai procedimenti per saldatura ad arco e tecniche connesse, alle relative misure di protezione ed alle procedure di emergenza.

(Fare riferimento anche alla norma "EN 60974-9: Apparecchiature per saldatura ad arco. Parte 9: Installazione ed uso").



- Evitare i contatti diretti con il circuito di taglio; la tensione a vuoto fornita dal sistema di taglio plasma può essere pericolosa in talune circostanze.
- La connessione dei cavi del circuito di taglio, le operazioni di verifica e di riparazione devono essere eseguite con il sistema di taglio spento e scollegato dalla rete di alimentazione.
- Spegnerne il sistema di taglio al plasma e scollegarlo dalla rete di alimentazione prima di sostituire i particolari d'usura della torcia.
- Non utilizzare la torcia in ambienti umidi o bagnati o sotto la pioggia.
- Non utilizzare cavi con isolamento deteriorato o con connessioni allentate.



- Non tagliare su contenitori, recipienti o tubazioni che contengano o che abbiano contenuto prodotti infiammabili liquidi o gassosi.
- Evitare di operare su materiali puliti con solventi clorurati o nelle vicinanze di dette sostanze.
- Non tagliare su recipienti in pressione.
- Allontanare dall'area di lavoro tutte le sostanze infiammabili (p.es. legno, carta, stracci, etc.)
- Assicurarsi un ricambio d'aria adeguato o di mezzi atti ad asportare i fumi prodotti dalle operazioni di taglio al plasma; è necessario un approccio sistematico per la valutazione dei limiti all'esposizione dei fumi prodotti dalle operazioni di taglio in funzione della loro composizione, concentrazione e durata dell'esposizione stessa.



- Adottare un adeguato isolamento elettrico rispetto l'ugello della torcia di taglio plasma, il pezzo in lavorazione ed eventuali parti metalliche messe a terra poste nelle vicinanze (accessibili). Ciò è normalmente ottenibile indossando guanti, calzature, copricapo ed indumenti previsti allo scopo e mediante l'uso di pedane o tappeti isolanti.
- Proteggere sempre gli occhi con gli appositi filtri conformi alla UNI EN 169 o UNI EN 379 montati su maschere o caschi conformi alla UNI EN 175.

Usare gli appositi indumenti ignifughi protettivi (conformi alla UNI EN 11611) e guanti di saldatura (conformi alla UNI EN 12477) evitando di esporre l'epidermide ai raggi ultravioletti ed infrarossi prodotti dall'arco; la protezione deve essere estesa ad altre persone nelle vicinanze dell'arco per mezzo di schermi o tende non riflettenti.

- Rumorosità: Se a causa di operazioni di taglio particolarmente intensive viene verificato un livello di esposizione quotidiana personale (LEP_d) uguale o maggiore a 85db(A), è obbligatorio l'uso di adeguati mezzi di protezione individuale.



PRECAUZIONI SUPPLEMENTARI

LE OPERAZIONI DI TAGLIO AL PLASMA:

- In ambiente a rischio accresciuto di shock elettrico;
- In spazi confinati;
- In presenza di materiali infiammabili o esplosivi; DEVONO essere preventivamente valutate da un "Responsabile esperto" ed eseguiti sempre con la presenza di altre persone istruite per interventi in caso di emergenza. DEVONO essere adottati i mezzi tecnici di protezione descritti in 7.10; A.8; A.10 della norma "EN 60974-9: Apparecchiature per saldatura ad arco. Parte 9: Installazione ed uso".
- DEVONO essere proibite le operazioni di taglio mentre la sorgente di corrente è sostenuta dall'operatore (es. per mezzo di cinghie).
- DEVONO essere proibite le operazioni di taglio con operatore sollevato da terra, salvo eventuale uso di piattaforme di sicurezza.
- NON UTILIZZARE torce e relative parti di consumo di diversa origine.
- IL MANCATO RISPETTO DI QUESTE REGOLE può dare luogo a GRAVI pericoli per la sicurezza fisica dell'utente e danneggiare l'apparecchiatura.



RISCHI RESIDUI

- USO IMPROPRIO: è pericolosa l'utilizzazione della torcia per qualsiasi lavorazione diversa da quella prevista.

2. ALLACCIAMENTI - MANUTENZIONI (TAB. 1)

(FR)

MANUEL D'INSTRUCTIONS



ATTENTION! AVANT TOUTE UTILISATION DU TORCHE, LIRE ATTENTIVEMENT LE MANUEL D'INSTRUCTIONS.

TORCHE POUR UTILISATION INDUSTRIELLE ET PROFESSIONNELLE.

1. CONSIGNES GÉNÉRALES DE SÉCURITÉ POUR LA COUPE À L'ARC PLASMA

L'opérateur doit être correctement informé sur l'utilisation des systèmes de coupe au plasma et sur les risques liés aux procédés de soudage à l'arc et à leurs techniques ainsi que sur les mesures de précaution et les procédures d'urgence s'y rapportant.

(Se référer aussi à la norme « EN 60974-9 : Appareillages pour soudage à l'arc : Installation et utilisation »).



- Éviter tout contact direct avec le circuit de coupe ; la tension à vide fournie par le système de coupe au plasma peut être dangereuse dans certaines circonstances.
- La connexion des câbles du circuit de coupe et les opérations de contrôle et de réparation doivent être effectuées avec le système de coupe éteint et débranché du réseau d'alimentation.
- Éteindre le système de coupe et le débrancher de la prise secteur avant de remplacer les composants soumis à usure de la torche.
- Ne pas utiliser la torche dans des lieux humides, sur des sols mouillés ou sous la pluie.
- Ne pas utiliser de câbles à l'isolation défectueuse ou aux connexions relâchées.



- Ne pas couper sur des emballages, récipients ou tuyauteries

contenant ou ayant contenu des produits inflammables liquides ou gazeux.

- Éviter d'intervenir sur des matériaux nettoyés avec des solvants chlorurés ou à proximité de ce type de produit.
- Ne pas couper sur des récipients sous pression.
- Ne laisser aucun matériau inflammable à proximité du lieu de travail (par exemple bois, papier, chiffons, etc.)
- Prévoir un renouvellement d'air adéquat des locaux ou des appareils assurant l'élimination des fumées dégagées par la coupe au plasma; une évaluation systématique des limites d'exposition aux fumées dégagées en fonction de leur composition, de leur concentration et de la durée de l'exposition elle-même est indispensable.



- Prévoir un isolement électrique correspondant à la buse de la torche de coupe au plasma, à la pièce en cours de traitement et aux éventuelles parties métalliques se trouvant à proximité (accessibles).

Cet isolement est généralement assuré au moyen de gants, de chaussures et autres dispositifs prévus à cet effet et en utilisant des plateformes ou des tapis isolants.

- Toujours protéger les yeux à l'aide des filtres appropriés conformes à la norme UNI EN 169 ou UNI EN 379 montés sur des masques ou des casques conformes à la norme UNI EN 175.

Utiliser les vêtements de protection ignifuges appropriés (conformes à la norme UNI EN 11611) et des gants de soudage (conformes à la norme UNI EN 12477) en évitant toujours d'exposer l'épiderme aux rayons ultraviolets et infrarouges produits par l'arc; la protection doit être étendue à d'autres personnes dans les environs de l'arc au moyen d'afficheurs ou de rideaux antireflets.

- Bruit: Si, du fait d'opérations de coupe particulièrement intensives, le niveau d'exposition quotidienne personnelle (LEP_d) est égal ou supérieur à 85db (A), l'utilisation de moyens de protection individuelle adéquats est obligatoire (Tab. 1).



PRECAUTIONS SUPPLÉMENTAIRES

TOUTE OPÉRATION DE COUPE AU PLASMA EST INTERDITE :

- Dans des lieux comportant des risques accrus de choc électrique ;
- Dans des lieux fermés ;
- En présence de matériaux inflammables ou comportant des risques d'explosion ;

TOUTE OPÉRATION DE COUPE AU PLASMA DOIT être soumise à l'approbation préalable d'un "Responsable expert" et toujours effectuée en présence d'autres personnes formées pour intervenir en cas d'urgence.

IL FAUT utiliser les moyens techniques de protection décrits aux points 7.10 ; A.8 ; A.10 de la norme « EN 60974-9 : Appareillages pour soudage à l'arc. Partie 9 : Installation et utilisation ».

- Toute opération de coupe comportant le maintien de la source de courant par l'opérateur (par ex. au moyen de courroies) DOIT être interdite.
- Les opérations de coupe avec l'opérateur en position surélevé DOIVENT être interdites sauf en cas d'utilisation de plateformes de sécurité.
- NE PAS UTILISER des torches ou autres composants soumis à usure non d'origine.
- LE NON-RESPECT DE CES INSTRUCTIONS peut entraîner des risques GRAVES pour la sécurité de l'utilisateur et endommager l'appareil.



RISQUES RÉSIDUELS

- UTILISATION INCORRECTE: il est dangereux d'utiliser la torche pour d'autres applications que celles prévues.

2. CONNEXION - ENTRETIEN (TAB. 1)

(ES)

MANUAL DE INSTRUCCIONES



ATENCIÓN ! ANTES DE UTILIZAR LA SOPLETE LEER ATENTAMENTE EL MANUAL DE INSTRUCCIONES.

SOPLETE PARA LA SOLDADUR PREVIAS PARA USO INDUSTRIAL Y PROFESIONAL.

1. SEGURIDAD GENERAL PARA EL CORTE POR ARCO DE PLASMA

El operador debe tener un conocimiento suficiente sobre el uso seguro de los sistemas de corte al plasma y debe estar informado sobre los riesgos relacionados con los procedimientos de soldadura por arco y relativas técnicas, las relativas medidas de protección y los procedimientos de emergencia. (Referirse también a la norma "EN 60974-9: Equipos para soldadura de arco. Parte 9: Instalación y uso".)



- Evitar los contactos directos con el circuito de corte; la tensión sin carga suministrada por el sistema de corte al plasma puede ser peligrosa en algunas circunstancias.
- La conexión de los cables del circuito de corte, las operaciones de comprobación y de reparación deben ser efectuadas con el sistema de corte apagado y desenchufado de la red de alimentación.
- Apagar el sistema de corte al plasma y desconectarlo de la red de alimentación antes de sustituir los elementos desgastados del soplete.
- No utilizar la soplete en ambientes húmedos o mojados o bajo la lluvia.
- No utilizar cables con aislamiento deteriorado o conexiones mal realizadas.



- No cortar sobre contenedores, recipientes o tuberías que contengan o hayan contenido productos inflamables líquidos o gaseosos.
- Evitar trabajar sobre materiales limpiados con disolventes clorurados o en las cercanías de dichas sustancias.
- No cortar en recipientes a presión.
- Alejar del área de trabajo todas las sustancias inflamables (por ejemplo, madera, papel, trapos, etc.).
- Asegurarse de que hay un recambio de aire adecuado o de que existen medios aptos para eliminar los humos producidos por las operaciones de corte al plasma; es necesario adoptar un enfoque sistemático para la valoración de los límites de exposición a los humos producidos por las operaciones de corte en función de su composición, concentración y duración de la exposición.



- Adoptar un aislamiento eléctrico adecuado respecto a la boquilla del soplete de corte al plasma, la pieza en elaboración y posibles partes metálicas puestas a tierra colocadas en las cercanías (accesibles).
Esto normalmente se consigue usando los guantes, calzado, cascos e indumentaria previstos para este objetivo y mediante el uso de plataformas o tapetes aislantes.
- Siempre proteger los ojos con los filtros específicos conformes a las normas UNI EN 169 o UNI EN 379 montados en máscaras o cascos conformes con la norma UNI EN 175.
Utilizar la indumentaria de protección ignífuga específica (conforme con la norma UNI EN 11611) y guantes de soldadura (conformes con la norma UNI EN 12477) evitando exponer la piel a los rayos ultravioletas e infrarrojos producidos por el arco; la protección tiene que extenderse a otras personas situadas cerca por medio de pantallas o cortinas no reflejantes.
- Ruido: Si a causa de operaciones de corte especialmente intensivas se produce un nivel de exposición diaria personal (LEPD) igual o mayor que 85 db(A), es obligatorio el uso de medios de protección individual adecuados.



PRECAUCIONES SUPLEMENTARIAS

LAS OPERACIONES DE CORTE AL PLASMA:

- En ambiente con mayor riesgo de descarga eléctrica;
- En espacios cerrados;
- En presencia de materiales inflamables o explosivos; Estas situaciones DEBEN ser valoradas a priori por un "responsable experto" y deben efectuarse siempre con la presencia de otras personas preparadas para efectuar las necesarias intervenciones en caso de emergencia.
TIENEN que adoptarse los medios técnicos de protección que se describen en 7.10; A-8; A.10 de la norma "EN 60974-9: Equipos para soldadura de arco. Parte 9: Instalación y uso".
- DEBEN prohibirse las operaciones de corte mientras la fuente de corriente está sostenida por el operador (por ejemplo, con correas).
- DEBEN prohibirse las operaciones de corte mientras el operador esté elevado del suelo, excepto si se usan plataformas de seguridad.
- NO UTILIZAR sopletes y las partes de consumo relativas con un origen diferente.
- LA FALTA DE RESPETO DE ESTAS REGLAS puede ocasionar GRAVES peligros para la seguridad física de usuario y dañar el aparato.



RIESGOS RESTANTES

- USO IMPROPIO: es peligrosa la utilización del soplete a para cualquier elaboración diferente de la prevista.

2. CONEXIONES - MANTENIMIENTO (TAB. 1)

(DE)

BEDIENUNGSANLEITUNG



ACHTUNG! VOR GEBRAUCH DER SCHWEISSBRENNER LESEN SIE BITTE SORGFÄLTIG DIE BETRIEBSANLEITUNG.

BRENNER ZUM SCHWEISSEN IN INDUSTRIE UND PROFESSIONELLE GEWERBE.

1. ALLGEMEINE SICHERHEITSVORSCHRIFTEN FÜR DAS PLASMALICHTBOGENSCHNEIDEN

Der Bediener muss im sicheren Gebrauch der Plasmaschneideanlagen hinreichend unterwiesen sein. Er muss über die Risiken in Verbindung mit den Lichtbogenschweißverfahren und verwandten Techniken, über die Schutzvorkehrungen und das Verhalten im Notfall unterwiesen sein. (Siehe auch die Norm, "EN 60974-9: Lichtbogenschweißeinrichtungen. Teil 9: Errichten und Betreiben").



- Vermeiden Sie den direkten Kontakt mit dem Schneidstromkreis. Die von der Plasmaschneideanlage bereitgestellte Leerlaufspannung kann unter bestimmten Umständen gefährlich sein.
- Der Kabel des Schneidstromkreises dürfen nur angeschlossen, Prüfungen und Reparaturen nur ausgeführt werden, wenn die Schneideanlage ausgeschaltet und vom Versorgungsnetz genommen ist.
- Bevor Verschleißteile des Brenners ausgetauscht werden, muss die Plasmaschneideanlage ausgeschaltet und vom Versorgungsnetz genommen werden.
- Der Brenner darf nicht in feuchter oder nasser Umgebung oder bei Regen benutzt werden.
- Keine Kabel mit abgenutzter Isolierung oder gelockerten Verbindungen benutzen.



- Nicht auf Containern, Gefäßen oder Rohrleitungen schneiden, die entflammare Flüssigkeiten oder Gase enthalten oder enthalten haben.
- Arbeiten Sie nicht auf Werkstoffen, die mit chlorierten

Lösungsmitteln gereinigt worden sind. Arbeiten Sie auch nicht in der Nähe dieser Lösungsmittel.

- Nicht an Behältern schneiden, die unter Druck stehen.
- Entfernen Sie alle entflammaren Stoffe (z. B. Holz, Papier, Stoffetzen).
- Sorgen Sie für ausreichenden Luftaustausch oder geeignete Hilfsmittel zur Abführung der beim Plasmaschnitt frei werdenden Rauchgase. Es ist systematisch zu untersuchen, welche Expositionsgrenzwerte für die Zusammensetzung, Konzentration und Dauer der beim Schneiden frei werdenden Rauchgase gelten.



- Sorgen Sie für eine sachgerechte elektrische Isolierung der Schneidbrennerdüse, des Werkstücks sowie nahegelegener (und zugänglich) geerdeter Metallteile. Dazu reicht es im Normalfall aus, zweckentsprechende Handschuhe, Schuhwerk, Kopfbedeckung und Kleidung zu tragen, sowie Trittbretter und Isoliermatten zu benutzen.
- Die Augen sind stets mit geeigneten, den Normen UNI EN 169 oder UNI EN 379 entsprechenden und auf Masken montierten Filtern oder mit Helmen zu schützen, die der Norm UNI EN 175 genügen. Verwenden Sie feuerhemmende Schutzkleidung (nach der Norm UNI EN 11611) und Schweißhandschuhe (nach der Norm UNI EN 12477), um zu vermeiden, dass die Haut der vom Lichtbogen ausgehenden ultravioletten und infraroten Strahlung ausgesetzt wird. Auch andere, sich in der Nähe aufhaltende Personen sind mit nicht reflektierenden Schirmen und Vorhängen zu schützen.
- Geräuschemission: Wenn aufgrund von besonders intensiven Schneidarbeiten ein Tageslärmaxpositionspegel (LEPD) von 85 db(A) oder mehr erreicht wird, ist das Tragen persönlicher Schutzausrüstung Pflicht (Tab. 1).



ZUSÄTZLICHE SICHERHEITSVORKEHRUNGEN

BEI PLASMASCHNEIDARBEITEN:

- in Umgebungen mit erhöhter Stromschlaggefahr;
- in beengten Räumen;
- dort, wo entflammare oder explosionsgefährliche Stoffe vorkommen;
- MUSS ein „verantwortlicher Fachmann“ eine Abwägung der Umstände vornehmen. Diese Arbeiten dürfen nur in Anwesenheit weiterer Personen durchgeführt werden, die für ein Eingreifen im Notfall geschult sind. Es MÜSSEN die technischen Schutzmittel verwendet werden, die in 7.10; A.8; A.10 der Norm „EN 60974-9: Lichtbogenschweißbeeinträchtigungen. Teil 9: Errichten und Betreiben“ genannt sind.
- MÜSSEN die Schneidarbeiten untersagt werden, wenn die Stromquelle vom Bediener getragen wird (z. B. an Riemen).
- MÜSSEN die Schneidarbeiten untersagt werden, wenn der Bediener über Bodenniveau tätig wird, es sei denn, er benutzt eine Sicherheitsbühne.
- ES DÜRFEN KEINE Brenner und zugehörigen Verbrauchsteile anderer Herkunft benutzt werden.
- DIE MISSACHTUNG DIESER REGELN kann zu SCHWERWIEGENDEN Gefahren für die physische Sicherheit des Benutzers führen.



RESTRISIKEN

- UNSACHGEMÄSSER GEBRAUCH: der Gebrauch des Schweißbrenners für andere als die vorgesehenen Arbeiten ist gefährlich.

2. ANSCHLÜBE - WARTUNG (TAB. 1)

(RU)

РУКОВОДСТВО ПО ЭКСПЛУАТАЦИИ



ВНИМАНИЕ! ПЕРЕД ИСПОЛЬЗОВАНИЕМ ГОРЕЛКИ ВНИМАТЕЛЬНО ПРОЧИТАЙТЕ РУКОВОДСТВО ПО ЭКСПЛУАТАЦИИ.

ГОРЕЛКИ, ПРЕДУСМОТРЕННЫЕ ДЛЯ ПРОМЫШЛЕННОГО И ПРОФЕССИОНАЛЬНОГО ИСПОЛЬЗОВАНИЯ.

1. ОБЩАЯ ТЕХНИКА БЕЗОПАСНОСТИ ПРИ ПЛАЗМЕННО-ДУГОВОЙ РЕЗКЕ

Оператор должен быть достаточно хорошо ознакомлен с безопасным использованием систем плазменной резки и проинформирован о рисках, связанных с осуществлением дуговой сварки и связанных процессов, о соответствующих мерах защиты и порядке действий в аварийных ситуациях. (См. также стандарт «EN 60974-9: Оборудование для дуговой сварки. Часть 9: Монтаж и эксплуатация»).



- Избегайте прямого контакта с цепью резки. Подаваемое системой плазменной резки напряжение холостого хода при определенных обстоятельствах может быть опасным.
- При подключении кабелей цепи резки, проведении проверок и ремонтных работ, система плазменной резки должна быть выключена и отключена от электросети.
- Выключите систему плазменной резки и отсоедините ее от электросети перед заменой деталей горелки, подверженных износу.
- Не используйте горелку во влажных или сырых помещениях, а также под дождем.
- Не используйте кабели с поврежденной изоляцией или с ослабленными соединениями.



- Не осуществляйте резку контейнеров, емкостей или труб, которые содержат или содержали жидкие или газообразные горючие вещества.
- Не проводите работы на материалах, чистка которых осуществлялась хлорсодержащими растворителями или вблизи указанных веществ.
- Не осуществляйте резку сосудов, находящихся под давлением.
- Очистите рабочее место от воспламеняющихся материалов (например, дерева, бумаги, тряпок и т.д.)
- Обеспечьте достаточный воздухообмен или подходящие средства вытяжки дыма, образующегося во время плазменной резки; необходимо регулярно оценивать предельно допустимые уровни воздействия дыма, образующегося при резке, в зависимости от его состава, концентрации и продолжительности воздействия.



- Обеспечьте должную электрическую изоляцию между сплом горелки плазменной резки, обрабатываемой деталью и заземленными металлическими деталями, которые могут находиться поблизости (в радиусе досягаемости).

Как правило, это можно обеспечить, используя перчатки, обувь, головные уборы и одежду, предусмотренные для этих целей и посредством использования изоляционных подставок или ковриков.

- Всегда защищайте глаза, используя соответствующие фильтры, соответствующие требованиям стандартов UNI EN 169 или UNI EN 379, установленные на масках или касках, соответствующих требованиям стандарта UNI EN 175.

Используйте специальную защитную огнестойкую одежду (соответствующую требованиям стандарта UNI EN 11611) и сварочные перчатки (соответствующие требованиям стандарта UNI EN 12477), следя за тем, чтобы эпидермис не подвергался бы воздействию ультрафиолетовых и инфракрасных лучей, излучаемых дугой; необходимо также защитить людей, находящихся вблизи сварочной дуги, используя неотражающие экраны или тенты.

- Уровень шума: Если вследствие выполнения особенно

интенсивной резки ежедневный уровень воздействия на персонал (LEPd) равен или превышает 85 дБ(А), необходимо использовать индивидуальные средства защиты.



ДОПОЛНИТЕЛЬНЫЕ МЕРЫ ПРЕДОСТОРОЖНОСТИ РАБОТЫ ПО ПЛАЗМЕННОЙ РЕЗКЕ:

- в местах с повышенной опасностью поражения электрическим током;
 - в ограниченном пространстве;
 - в присутствии воспламеняющихся или взрывоопасных веществ;
 - ДОЛЖНЫ быть предварительно оценены «квалифицированным специалистом» и всегда выполняться в присутствии других лиц, проинструктированных о порядке действий в чрезвычайных ситуациях.
- НЕОБХОДИМО использовать технические средства защиты, описанные в разделах 7.10; А.8; А.10 стандарта «EN 60974-9: Оборудование для дуговой сварки. Часть 9:

Монтаж и эксплуатация»).

- ЗАПРЕЩЕНО осуществлять резку, пока источник тока удерживается оператором (например, при помощи ремней).
- ЗАПРЕЩЕНО осуществлять резку, пока работник находится над уровнем земли, за исключением использования платформ, отвечающих требованиям безопасности.
- НЕ ИСПОЛЬЗУЙТЕ горелки и соответствующие расходные материалы других изготовителей.
- НЕСОблюдение ЭТИХ ПРАВИЛ может создать СЕРЬЕЗНУЮ опасность для физической безопасности пользователя и повредить оборудование.



ОСТАТОЧНЫЕ РИСКИ

- НЕПРАВИЛЬНОЕ ИСПОЛЬЗОВАНИЕ: опасно использовать горелку для любых видов работ, отличающихся от предусмотренных.

2. ПОДКЛЮЧЕНИЕ – ТЕХОБСЛУЖИВАНИЕ (ТАБ. 1)

ТАБ. 1



ALLACCIAMENTI

ANSCHLÜBE

CONEXIONES

CONNECTION

CONNEXION

ПОДКЛЮЧЕНИЕ



Attenzione pericolo torcia in classe di tensione M. Tensione superiore 113V.

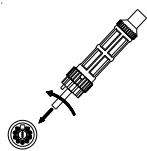
Beware of danger when tension is higher than 113V. Torch in M. class

Vorsicht beim Zünden des Brenners, wenn Spannung höher als 113V ist. Brenner im M. Klasse.

Faire attention au danger de la torche en classe de tension M. Classe de tension supérieur à 113V.

Cuidado peligro antorcha en clase de tensión M. Tensión superior a 113V.

Внимание, опасность! Горелка класса напряжения М. Напряжение превышает 113 В.



Attacco centralizzato. Controllare che i collegamenti dell'attacco corrispondano a quelli del generatore Plasma. Chiudere bene la ghiera.

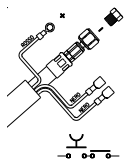
Central adaptor. Make sure that connections of adaptor match with those of plasma generator. Fasten lock nut, hand tight.

Bei Anschluß an einen Plasma Zentralanschluß muß unbedingt auf die richtige Pinbelegung geachtet werden. Eine fehlerhafte Pinbelegung kann zu einer Beschädigung der Anlage führen. Die Anschlußmutter handfest anziehen.

Adaptateur central. Contrôler si les connexions correspondent à celles du générateur Plasma. Bien serrer le raccord.

Conexión central. Verificar que los empalmes de la conexión correspondan a la generador de plasma. Cerrar bien el anillo de seguridad.

Централизованное подключение. Убедитесь, что соединения соответствуют разъемам генератора для плазменной резки. Хорошо затяните кольцо.



Attacco a dado con cavetto comando unico. Controllare che le filettature corrispondano e collegare correttamente le polarità

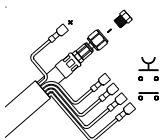
Single connection. Make sure that thread matches and connect polarities correctly.

Bei Einzelanschluß. Muß auf die richtige Zuordnung von Stromkabel-HF Leitung Ein-Ausschalter geachtet werden.

Adaptateur à écrou avec un seul câble de commande. Contrôler si les filetages correspondent et connecter les polarités correctement.

Conexión a tuerca con cable a un solo mando. Verificar que las roscas correspondan y conectar correctamente las polaridades.

Гаечное крепление с единым кабелем управления. Убедитесь в соответствии резьбовых частей и соедините, соблюдая правильную полярность.



Attacco a dado con doppio circuito, uno per pulsante e uno per sicurezza. Collegare correttamente le polarità.

Nut adaptor with double wire: one for operation of the torch, one for safety. Connect polarities correctly.

Bei Anschluß eines kombinierten Kabels, für die Sicherheitsfunktion, unbedingt auf die richtige Polarität achten.

Adaptateur à écrou avec un double câble: un pour la gâchette et l'autre pour la sécurité. Connecter les polarités correctement.

Conexión a tuerca con doble cable, uno para el botón y uno para seguridad. Conectar correctamente las polaridades.

Гаечное крепление с двойной цепью – одной для кнопки, а другой для предохранительной системы. Соедините, соблюдая правильную полярность.



Controllare che la pressione e le portate d'aria corrispondano ai valori richiesti dalla torcia.

Make sure that air pressure and flow rate match with values specified for the torch.

Bitte den richtigen Luftdruck (Fileßdruck) sowie auf die richtige Luftmenge achten, Zu geringe Luftmenge führt zum Überhitzen des Brenners.

Contrôler si la pression et les débits d'air correspondent aux valeurs de la torche.

Verificar que la presión y el caudal de aire correspondan a los valores que necesita la antorcha.

Убедитесь, что давление и расход воздуха соответствуют значениям, требуемым горелкой.

MANUTENZIONI

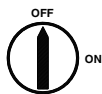
WARTUNG

MANTENIMIENTO

MAINTENANCE

ENTRETIEN

ТЕХОБСЛУЖИВАНИЕ



Togliere tensione al generatore prima di qualsiasi manutenzione o prima di sostituire o controllare i ricambi della torcia, dopo averla comunque lasciata raffreddare.

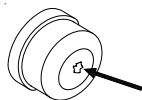
Before you maintain or replace torch parts, turn the machine off. Never turn the machine off, before the post air-flow cycle has stopped.

Vor Wartung, inspektion oder dem auswechseln von Verschleißteilen die Plasmaanlage ausschalten. Niemals die Anlage ausschalten, bevor die Nachströmzeit abgelaufen ist.

Arrête le générateur après que la torche soit refroidie et avant chaque entretien et avant remplacer ou contrôler les pièces d'usure.

Quitar la tensión al generador antes de cualquier mantenimiento y antes de substituir o verificar los requestos de la antorcha, de todas formas, después de haber dejado enfriar la antorcha misma.

Перед проведением любых работ по техобслуживанию, а также перед заменой или проверкой деталей горелки, позвольте ей остыть и отключите генератор от электроэнергии.



Sostituire la cappa quando presenta il foro allargato o deformato.

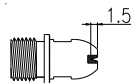
Replace tip if hole is entarged or deformed. Always make sure to use the correct diameter for the Amp.

Die Duse wechseln, wenn die Auswaschung zu groß geworden ist und die Schneidqualität nachläßt. generell darauf achten, daß für die richtige Amp.-Leistung immer der richtige Düsen Durchmesser verwendet wird.

Si le diamètre interne de la tuyère est élargié ou déformé, la remplacer.

Substituir la tobera cuando presenta un hueco agrandado y deformato.

Замените защитный колпачок в случае расширения или деформации отверстия.



Sostituire l'elettrodo quando presenta un cratere superiore a 1.5mm

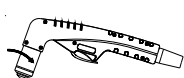
Replace electrode if it shows a hole bigger than 1.5mm

Die Elektrode wechseln sobald der Hafniumkern um 1.5mm. ausgebrannt ist.

Si le diamètre interne de l'electrode est supérieur à 1.5mm le remplacer.

Substituir la tobera cuando presenta un hueco superior a 1.5mm

Замените электрод, если на нем образовался кратер более 1,5 мм



Avvitare a fondo l'ugello esterno della torcia.

Fasten outside nozzle, hand tight only.

Auf den richtigen Sitz der äußeren Schutzdüse achten, die Schutzdüse handfest anziehen.

Fermer la buse de protection extreme.

Atornillar a fondo el portatorbera.

До упора закрутите внешнее сопло горелки.



Controllare il buon stato del cavo. Non eseguire riparazioni di fortuna.

Check condition of cable. Do not make temporary repairs. Repairs should only be made by qualified personal.

Kabel und Zuleitung vor Beschädigungen schützen und kontrollieren.

Contrôler le bon état du câble. Ne pas effectuer des réparations de fortune.

Verificar el bueno estado del cable. No hacer reparaciones provisionales.

Проверьте состояние кабеля. Не выполняйте ремонт подручными средствами.



Le riparazioni vanno eseguite da personale esperto.

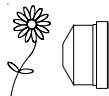
Repairs must be done only by skilled and qualified personal.

Reparaturen nur von qualifizierten Fachkräften vornehmen lassen.

Toutes les réparations doivent être faites par un personnel qualifié.

Las reparaciones tendrán que ser realizadas por personal técnico especializado.

Ремонт необходимо доверить квалифицированному персоналу.



Non disperdere nell'ambiente i ricambi usati.

Used parts should be recycled in a proper way, meeting the local requirements.

Benutzte Teile immer ordnungsgemäß entsorgen.

Ne pas laisser les pièces d'usure dans l'environnement.

No botar en el ambiente las refacciones usadas.

Не допускайте попадания использованных частей в окружающую среду.